



PRÉFET
DE LA RÉGION
NORMANDIE

*Liberté
Égalité
Fraternité*

LES ESSENTIELS DES BÂTIMENTS DE FRANCE

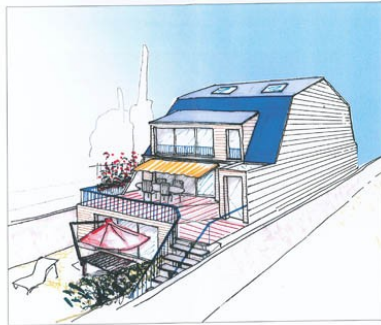
Direction Régionale des Affaires Culturelles de Normandie
Unité Départementale de l'Architecture et du Patrimoine de l'Eure

Conseil ISSN 2492-9727 n°60 – 15 septembre 2012 – France POULAIN

Le photomontage

L'utilisation de plus en plus fréquente de l'informatique dans nos tâches quotidiennes pourrait laisser penser que nombre de pétitionnaires font appel à des logiciels de conception architecturale pour présenter leur projet. Il n'en est rien et ce pour deux raisons. La première est que les outils informatiques sont onéreux et la seconde est qu'ils sont souvent complexes à utiliser puisqu'il faut mettre son projet en perspective dans un environnement existant (souvent une photographie).

Retenons que l'important dans un photomontage est de disposer de l'environnement. Ainsi, il est loisible de voir la différence entre ces deux esquisses : avec ou sans l'environnement. Car c'est bien l'environnement qui permet d'appréhender si le projet va ou non bien s'intégrer et quel sera son impact sur les alentours.



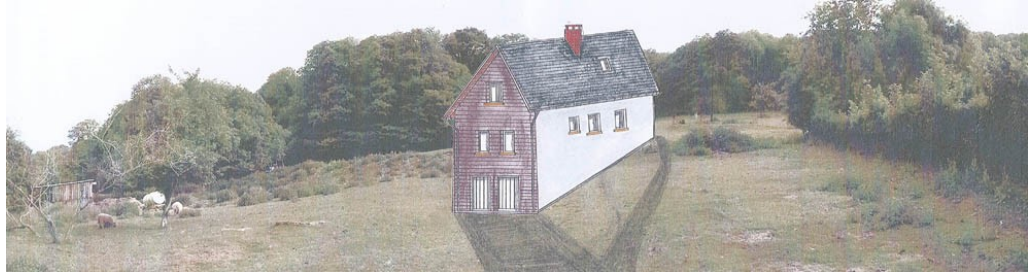
Le plus simple est donc encore de poser un calque sur une photo et de dessiner son projet,



Le collage est également une valeur sûre,



et il ne faut pas craindre de réaliser un photomontage un peu malhabile car, tout d'abord tout le monde n'est pas un spécialiste de ce type de présentation, et surtout parce que l'important est de réussir à faire passer ce que l'on veut faire dans son projet.



Parfois, les photomontages deviennent artistiques puisque les demandeurs se saisissent de leurs pinceaux pour exprimer leur projet, ainsi à Giverny,



ou bien ailleurs encore de leurs pinceaux à aquarelle,



Dans certains cas, il est possible de comprendre mais de bonnes photocopies seraient tellement plus simples à lire.

